
1

ORGANIZZAZIONE INTERNA

La Organizzazione ha al proprio interno un team di figure professionali qualificate così come definito dal Regolamento regionale di riferimento, con titoli e esperienze pluriennali nel settore e è impegnata nel continuo miglioramento dei propri servizi e nell'ampliamento dell'offerta.

1.1

Dotazione organica della Rsa

La Struttura si conforma al dettato regolamentare che prevede l'impiego, per un nucleo di 20 posti di rsa estensiva di tipo A, almeno il personale seguente in organico:

- un responsabile sanitario per sei ore settimanali;
- un medico specialista per otto ore settimanali;
- tre infermieri professionali (con un parametro settimanale di 36 ore);
- cinque oss (con un parametro settimanale di 36 ore); deve essere garantita la presenza h24;
- un terapeuta della riabilitazione (con un parametro settimanale di 36 ore);
- un educatore professionale o terapeuta occupazionale (con un parametro settimanale di 36 ore);
- psicologo per sei ore settimanali;
- assistente sociale per sei ore settimanali.

In presenza di più di un modulo nella stessa struttura, deve essere comunque assicurata la copertura del turno di notte con un oss ogni quaranta posti letto.

È garantita la presenza di una unità infermieristica in possesso di attestato di Blsd durante il turno notturno.

È garantito l'accesso di ogni altro specialista dipendente o convenzionato della Asl territorialmente competente secondo le specifiche esigenze dei pazienti presenti.

In presenza di più di un modulo nella stessa struttura è comunque assicurata la copertura del turno di notte con un oss ogni quaranta posti letto.

Per un nucleo di 20 posti di rsa estensiva di tipo B (Demenze), almeno il personale seguente:

- un responsabile sanitario per sei ore settimanali;
- un medico specialista per sei ore settimanali;
- tre infermieri professionali (con un parametro settimanale di 36 ore);
- otto oss (con un parametro settimanale di 36 ore); di notte è garantita la presenza di un oss;
- terapeuta della riabilitazione per 18 ore settimanali;
- educatori professionali o terapeuti occupazionali in misura di 1,5 unità;
- psicologo per dodici ore settimanali;
- assistente sociale per sei ore settimanali.

È garantita la presenza di una unità infermieristica in possesso di attestato di Blsd durante il turno notturno.

È garantito l'accesso di ogni altro specialista dipendente o convenzionato della Asl territorialmente competente secondo le specifiche esigenze dei pazienti presenti.

In presenza di più di un nucleo gli standard su riportati sono moltiplicati per il numero dei nuclei autorizzati.

Qualora il nucleo abbia un numero di posti inferiori a venti, il personale è rapportato al numero dei posti ferma restando la presenza di un infermiere e un operatore sociosanitario nell'arco delle 24 ore.

Il regolamento regionale di riferimento prevede per un nucleo di 20 posti di rsa di mantenimento di tipo A almeno il seguente personale:

- un responsabile sanitario per quattro ore settimanali;
- un medico specialista per due ore settimanali;
- due infermieri professionali (con un parametro settimanale di 36 ore);

-
- tre oss (con un parametro settimanale di 36 ore); deve essere garantita la presenza h24;
 - terapeuta della riabilitazione per dodici ore settimanali;
 - educatore professionale o terapeuta occupazionale per dodici ore settimanali;
 - psicologo per sei ore settimanali;
 - assistente sociale per sei ore settimanali.

È garantita la presenza di una unità infermieristica in possesso di attestato di Blsd durante il turno notturno.

L'infermiere professionale che garantisce il turno di notte vigila anche sui pazienti ospitati negli altri nuclei di mantenimento e/o nuclei estensivi eventualmente presenti nella struttura.

In presenza di più di un modulo nella stessa struttura è comunque assicurata la copertura del turno di notte con un oss ogni quaranta posti letto.

Il regolamento regionale di riferimento prevede per un nucleo di 20 posti di rsa di mantenimento di tipo B (Demenze) almeno il seguente personale in organico:

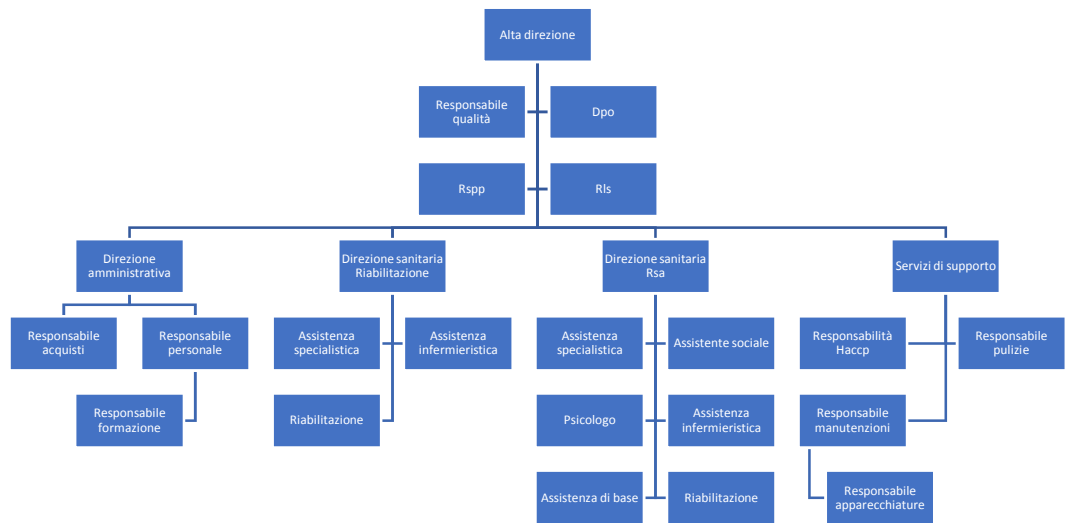
- un responsabile sanitario per quattro ore settimanali;
- un medico specialista per due ore settimanali;
- tre infermieri professionali per 36 ore settimanali;
- cinque oss (con un parametro settimanale di 36 ore); deve essere garantita la presenza h24;
- terapeuta della riabilitazione per dodici ore settimanali;
- educatore professionale o terapeuta occupazionale per dodici ore settimanali;
- psicologo per otto ore settimanali;
- assistente sociale per sei ore settimanali.

In presenza di più di un modulo nella stessa struttura, deve essere comunque assicurata la copertura del turno di notte con un oss ogni quaranta posti letto.

È garantito l'accesso di ogni altro specialista dipendente o convenzionato della Asl territorialmente competente secondo le specifiche esigenze dei pazienti presenti.

È garantita la presenza di una unità infermieristica in possesso di attestato di Blsd durante il turno notturno.

In presenza di più di un modulo nella stessa struttura è comunque assicurata la copertura del turno di notte con un oss ogni quaranta posti letto.



2.1

Responsabilità

Alta direzione: M. Giambavichio

Responsabile qualità: M. Miglio

Dpo: R. Carrisi

Rspg: M. Giambavichio

Rls: F. Fini

Direzione amministrativa: M. Giambavichio

Responsabile acquisti: M. Miglio

Responsabile personale: M. Giambavichio

Responsabile formazione: M. Giambavichio

Direzione sanitaria Rsa: G. Pepe

Riabilitazione: M. Monaco

Direzione sanitaria Riabilitazione: A. Stabile

Assistenza infermieristica: F. Fini

Responsabile Haccp: M. Giambavichio

Responsabile manutenzioni: M. Miglio

Responsabile apparecchiature: M. Giambavichio